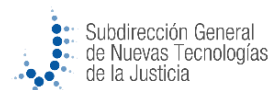




Escáner Kodak i4200

Guía Rápida de mantenimiento





Índice

1. INTRODUCCIÓN.....	3
2. USO DIARIO. RECOMENDACIONES GENERALES.....	3
3. USO DIARIO. RECOMENDACIONES GENERALES.....	3
3.1 INSTRUCCIONES GENERALES	3
3.2 DETALLE DEL PROCESO DE LIMPIEZA.....	4
3.2.1 Limpieza de rodillos	4
3.2.2 Limpieza de las gomas del rodillo de separación	5
3.2.3 Limpieza de las gomas del módulo de alimentación	5
3.2.4 Limpieza de las tiras de fondo blancas volteables	5



1. INTRODUCCIÓN

Esta guía establece el procedimiento a seguir por parte de los usuarios para realizar un mantenimiento adecuado de los escáneres Kodak modelo i4200.

Todas las recomendaciones están basadas en los documentos de mantenimiento proporcionados por Kodak y en la experiencia técnica del equipo de “Soporte_Hardware” ubicado en la SGNTJ.

2. USO DIARIO. RECOMENDACIONES GENERALES

A continuación, se detallan una serie de indicaciones cuyo cumplimiento, en el uso diario de los escáneres, garantizará un buen funcionamiento de los equipos y evitará futuras averías:

- ▶ **Airear el papel antes de introducirlo en el escáner:** permite prevenir atascos de papel o pérdida de escaneo en alguna de las hojas.
- ▶ **Revisar los tacos de papel en busca de cuerpos ajenos:** es importante revisar el papel asegurándonos que no incluyen ningún cuerpo extraño entre las hojas como pueden ser trozos de cera o de papel arrugado, clips, grapas, etc.
- ▶ **Quitar grapas y clips:** es muy importante revisar las hojas para asegurarnos que hemos quitado todas las grapas y clips de las mismas ya que producen desperfectos internos en el escáner y pueden alojarse en lugares inaccesibles provocando errores en las copias (manchas, líneas verticales etc.).

En caso de atasco es importante no tirar del papel con fuerza, sino retirarlo siguiendo las instrucciones del manual de usuario. En caso de que el atasco se produzca en un lugar inaccesible para el usuario, contactar con el técnico disponible.

3. USO DIARIO. RECOMENDACIONES GENERALES

3.1 Instrucciones generales

La limpieza del escáner y realización de tareas de mantenimiento preventivo de forma regular son requisitos imprescindibles para garantizar una calidad de imagen óptima. **Es necesario realizar dichas tareas una vez al día como mínimo.**



Determinados tipos de documentos generan más polvo y suciedad que otros por lo que requieren una limpieza más frecuente que la recomendada. **Antes de limpiar su escáner o sustituir consumibles tenga en cuenta la siguiente información:**

- ▶ Es normal que queden algunos restos de goma en el módulo de alimentación y el rodillo de separación. Los residuos de goma no siempre indican que estén gastadas o dañadas. Después de la limpieza, compruebe el desgaste de las gomas y sustituya el rodillo de separación o el módulo de alimentación si es necesario.
- ▶ Después de limpiar los rodillos o las gomas deje que se sequen completamente antes de comenzar a digitalizar.
- ▶ Utilizar sólo los suministros de limpieza recomendados. El empleo de líquidos de limpieza o disolventes no autorizados puede dañar las gomas.
- ▶ No utilice productos de limpieza en áreas cerradas; utilícelos con la ventilación adecuada.
- ▶ No utilice productos de limpieza en superficies calientes. Deje que las superficies se enfríen a temperatura ambiente antes de utilizarlos.
- ▶ No utilice aerosoles comprimidos inflamables sobre el escáner o alrededor.

3.2 Detalle del proceso de limpieza

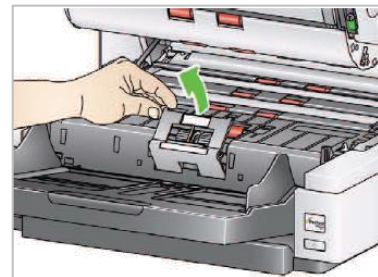
A continuación se explica en detalle el proceso de limpieza tanto de los rodillos como de las gomas del rodillo de separación, las gomas del módulo de alimentación y las tiras de fondo blancas volteables.

3.2.1 Limpieza de rodillos

La limpieza de rodillos incluye todos los rodillos del área de transporte, las gomas de los rodillos de separación y las del módulo de alimentación.

Para limpiar los rodillos seguimos estos pasos:

1. Abrimos la cubierta del escáner.
2. Giramos manualmente los rodillos y limpiamos con una almohadilla de limpieza para rodillos.
3. Secamos los rodillos con un paño seco sin pelusa.

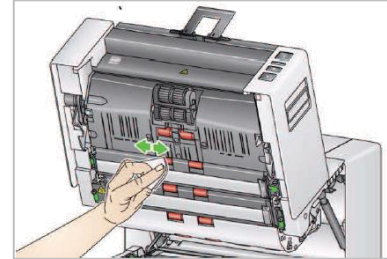




3.2.2 Limpieza de las gomas del rodillo de separación

Para realizar la limpieza seguimos estos pasos:

1. Tiramos del soporte de la almohadilla de separación hacia delante y retiramos el rodillo de separación.
2. La cubierta del rodillo de separación contiene un muelle. Mantenemos la cubierta del rodillo hasta que hayamos retirado el mismo y, a continuación, colocamos lentamente la tapa.



3. Giramos las gomas del rodillo de separación manualmente y las limpiamos con una almohadilla de limpieza para rodillos. Para obtener un mejor resultado frotamos en paralelo con las aristas para eliminar por completo los residuos entre las mismas.

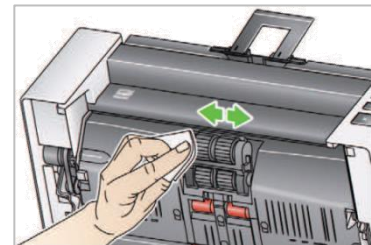
4. Inspeccionamos las gomas. Si presentan signos de desgaste o deterioro sustituimos el rodillo de separación.
5. Volvemos a instalar el rodillo de separación alineando las ranuras del rodillo de separación con los soportes.



3.2.3 Limpieza de las gomas del módulo de alimentación

Para realizar la limpieza seguimos estos pasos:

1. Limpiamos las gomas del módulo de alimentación rotándolas de forma manual y limpiándolas con una almohadilla de limpieza para rodillos. Para eliminar por completo los residuos entre las mismas frotamos en paralelo con las aristas. No es necesario que retiremos el módulo de alimentación para limpiar las gomas.



2. Inspeccionamos las gomas. Si presentan signos de desgaste o deterioro tenemos que contactar con el técnico de la sede para proceder a la sustitución.

3.2.4 Limpieza de las tiras de fondo blancas volteables



Para realizar la limpieza seguimos estos pasos:

1. Limpiamos las tiras de fondo superior e inferior con un paño antiestático.
2. Cerramos la cubierta del escáner.
3. Es recomendable efectuar una limpieza a fondo de las guías de imagen.

